

הכניסה. הבית הזה הוא מבנה יוצא דופן המוקף בחומה, ביישוב של בתים פרטיים סטנדרטיים למראה. הוא משקיף על נוף מזווית שונות, אך לא פוגע בו



ארכיטקטורה עם סיפור

ב"סטיו אדריכלים" מדברים על ארכיטקטורה עם תוכן, לא עיצוב לשם העיצוב. התכנים, לדבריהם, מאפשרים להגיע לארכיטקטורה מורכבת יותר מאשר עיצוב לשם העיצוב. רבדים עמוקים יותר של מחשבה מאפשרים להגיע לרבדים משמעותיים ביכולות התכנוניות. סיפורו של בית אחד שבו מיושמת הפילוסופיה הזו

[עדי אלון / צילום יונתן ריישלין]



חברי צוות "סטיו" מתעקשים שלא להתרחב ולהפוך למפעל של פרויקטים, משום שהם מגדירים עצמם "אדריכלים בנשמה" ולא אנשי עסקים. בשנה שסיימו את חוק לימודיהם, החל צוות אדריכלים ממשד כרמי (רם כרמי ועדה כרמי מלמד) לתכנן את בניין בית המשפט העליון בירושלים. יפתח ודניאל היוו חלק מצוות התכנון ואיתי עבד באותה תקופה עם עדה כרמי מלמד. הפרויקט הזה הביא את השלושה לפתוח ב-1993 משרד משותף. בשיתוף משרד אדריכלים כרמי הם תכננו את הגשר של בית המשפט העליון. פרויקט נוסף שהחלו עם "כרמי" היה קיבוץ עירוני תמוז, שאת סיומו לקחו על עצמם. מהו קיבוץ

ארכיטקטוניים בני זמננו, לבית יש, לטעמי, יתרון. גם אם נפשיט את הבית מעיצובו הפנימי, יש משהו במבנה שמקנה תחושת ביתיות וחמימות לנכנסים בשערי.

[קיבוץ עירוני תמוז ופיליפ סטארק מאיך]
אחד האחרים לתכנון ועיצוב הבית הזה ואחרים הוא דניאל אזרד, 41, ממשד "סטיו אדריכלים". אגב, אין המדובר בטעות כתיב, אלא בתרגום למילה היוונית STOA, שמשמעותה "הלל עמודים מקורה". המשרד שאזרד חבר בו כולל עוד שני שותפים, יפתח יששכרוב ואיתי שמוטר, כולם בוגרי הפקולטה לארכיטקטורה בטכניון ויוצאי משרד "כרמי אדריכלים", איתם עובדים ארבעה אדריכלים נוספים.

בחציו התחתון לילך ובעליון חום אדמוני. תקרת סלון הבית במפלס הקרקע משופעת ואת הקיר וחומת האבן, עכשיו בפנים הבית, מחבר חלון צר וארוך, דרכו ניתן להביט על הנוף. היציאה מהסלון מובילה לחצר גדולה, תחומה בטרסות מאבן. המפלס התחתון של הבית כולל את הסטודיו של בעלת הבית ואת חדרי הילדים. במפלס העליון חדר הורים ומרפסת ענק מסוככת, החולשת על היער הטבעי. הבית הזה הוא מבנה יוצא דופן ביישוב של בתים פרטיים סטנדרטיים למראה. הוא משקיף על נוף מזווית שונות, אך לא פוגע בו. הבית אינו גדול, אך חלליו מנוצלים היטב ונותנים תחושה של מרחב נעים ויעיל. בניגוד לפרויקטים

את הדרך למושב מסילת ציון מסמן שביל המתפתל בגבעות מיוערות. לחסידי אורבניזציה נראה המקום כמו "סוף העולם שמאלה" ועל אף שאמצע השבוע, נדמה שהאיזור נטוש. בפועל, בין המושב ועיר בירתנו מפרידים רק 30 קילומטר והנוף מצליח להשרות גם על עירוניים שלווה פסטורלית. הקיצוני מבית שורת הבתים, ובין הראשונים בהם ביישוב, הוא בית מיוחד מאוד. הבית הקסום ממוקם במעלה גבעה, מרחק ארבעה מטרים ממפלס הרחוב. את הבאים מקדמת חומת אבן, שמלווה את הטיפוס הראשוני לאיזור הפטיו ומסתיימת בחלל המשמש כסלון. ספסל מאבן קבוע בחומה, ועץ שאמור היה להיות לימון ואיכשהו התגלה כאשכולית קבוע בקדמת החצר, אם תרצו - הפטיו. קירו התומך צבוע

המוקד השני הוא עבודה על פרויקט בשיתוף עם מעצב העל פיליפ סטארק. Yoo Tel-Aviv, שימוקם בצפון תל אביב, הוא שיתוף פעולה של שלושה משרדים: "משרד יסקי", שאחראי על המעטפות, פיליפ סטארק, שמעצב את החללים הפנימיים, החללים הציבוריים והדירות, ו"סטיו אדריכלים", הצוות הישראלי שעובד עם פיליפ סטארק. משרד המכירות שכבר עומד על תלו הוא המבנה הראשון שנוצר בשיתוף עם המעצב הבינלאומי.

[הפילוסופיה שמאחורי]

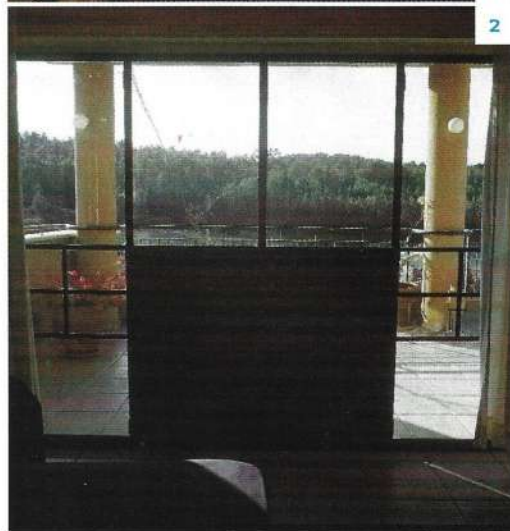
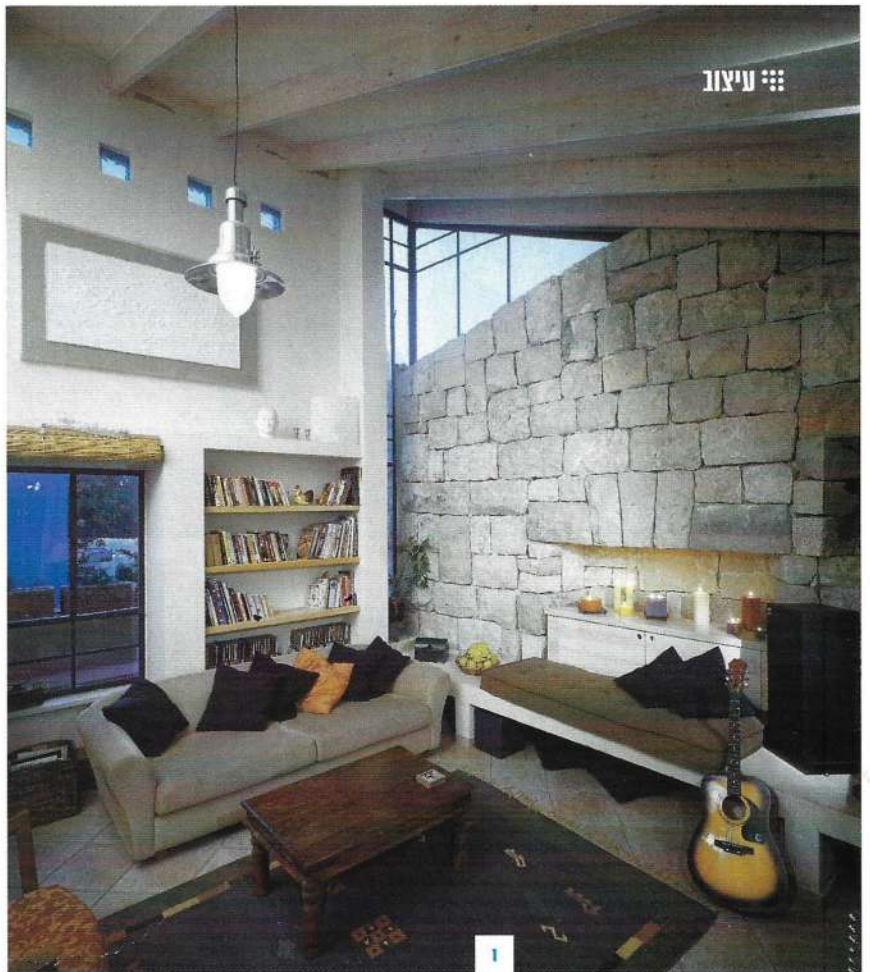
מאחורי סיפור ההצלחה של "סטיו אדריכלים" מסתתרת פילוסופיה, לפיה פועלים השותפים. לשיטתם, הארכיטקטורה צריכה סיפור. הם מדברים על ארכיטקטורה עם תוכן, לא עיצוב לשם העיצוב. התכנים, לדבריהם, מאפשרים להגיע לארכיטקטורה מורכבת יותר מאשר עיצוב לשם העיצוב. רבדים עמוקים יותר של מחשבה מאפשרים להגיע לרבדים משמעותיים ביכולות התכנוניות. אזדד: "הארכיטקטורה שלנו נוצרת מ-Genius Loci. זה מושג שמשתמשים בו בארכיטקטורה, שאומר שבכל מקום קיים משהו שצריך לגלות אותו. אני מושפע מאוד מהאדריכל האמריקאי לואי קאהן, שמדבר על מושג של Silence and Light (שקט ואור). שקט קיים במקום ואור זה הארכיטקטורה, משום שהוא מאפשר לנו לגלות אותה. הבתים שלנו מושפעים מהאנשים שיגורו בו ומהמקום. כשאתה מתכנן ומעצב את הבית, אתה חייב לחשוב על האנשים שיחיו בבית, על הצרכים שלהם. אני לא מדבר על הרגלים, אלא על תקסים. כשאתה מדבר על הרגל, אתה מגיע נמוך. כשאתה מדבר על טקס, אפילו שתיית קפה, ניאנס קטן, זה נותן מנוף אדיר. אנחנו מנסים לגלות מהם חלומות הדיירים העתידיים בבתים שלנו ולבנות גם על הבסיס זה תכנית תואמת.

"יש לנו מעין שאלון שבנינו לעצמנו כדי לגלות איך אנשים חיים. אנחנו אומרים להם ללכת עד הסוף עם פנטזיות, רק לא לבוא עם דוגמאות. תגידו מה מציק לכם, אבל אל תבואו עם פתרונות. הקליינט לפעמים רואה חתיכות של דברים מהעולם. הוא ראה בית בפריז, ומשהו בהולנד או בשווייץ. בפועל, הוא לא יודע בדיוק מה הוא רוצה, אבל הוא יודע איך הוא אוהב לחיות. זה מה שאנחנו מנסים לנסות להבין. לפעמים זה יותר קשה, לפעמים זה מרתק וזורם, לפעמים צריך לחפור. אנחנו שואלים שאלות ורואים את התכנים".

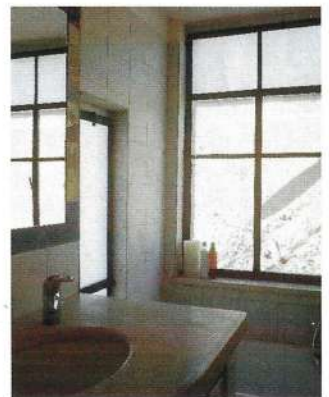
אילו תכנים מצאתם בבית שבמסילת ציון?

"הבית הוא על גבעה, אבל הכניסה מגיעה לגובה של ארבעה מטרים ממפלס הרחוב. הטיפוס יכול להוות מטריד או חוויה מרכזית של הבית. כשתכננו את הבית הזה, עשינו בתחילה פעולה שמזכירה משחק בארגו חול. חפרנו, בנינו חומה, ובכך כבר יצרנו מקום אחר. מבחינתנו, קבענו את הבית באופן מטפורי. כל מה שנוצר חוץ מזה היה בנייה מסביב למקום הזה. היה רצון ליצור חצר, אבל אחרת. בעלת הבית רצתה לעסוק באומנות בבית, אז עשינו לה סטודיו שפונה לחצר ולפעמים היא יושבת בפטי. היה להם רצון שיהיה אבן בבית - הם לא אמרו איך. אנחנו הצענו את החומה שהופכת לקיר בבית. על הקיר מאבן עבדנו קשה, כי הוא הציג המרכזי בבית. שאלנו מה החומה רוצה להיות. התשובה לכך היא שהחומה רוצה שלא יגעו בה, לא יפריעו לה. אם אתה מבין את זה, ונוגע בה נכון, אתה מגיע גם לפרטים.

כשהגענו לכאן והסתכלנו על הנוף, שאלנו את עצמנו איך אנחנו עומדים מול הנוף. זה אחד הבתים הראשונים שהיו פה. כשיוצאים למרפסת, הנוף נמצא ברקע, אבל הבית לא חשוף לכל השכונה וזה מה שהיה חשוב. תמיד מפתה לעשות חלונות ענקיים, אבל כך אפשר להחליט שאתה מול הנוף כשבא לך, ולא כל השכונה מציצה לך הביתה". מדובר בבית קטן, מסביד אזדד, אבל כל הסיפור של החצר וקיד האבן יוצר את כל הבית. מתברר שאפשר על 150 מ"ר לעשות ארכיטקטורה טובה, אם עובדים נכון, כמובן".



1, 2 (3, 1) הסלון. תקרת סלון הבית במפלס הקרקע משופעת ואת הקיר וחומת האבן, ענשיו בפנים הבית, מחבר חלון צר וארוך, דרכו ניתן להביט על הנוף



עירוני, מסביד אזדד: "לוקחים את הרעיונות של הקיבוץ ומכניסים אותם לתוך עיר. מובן שאין חקלאות או רפת, אבל יש מעורבות חברתית גדולה מאוד. זהו ניסיון ליצור חברה שיתופית, עם ערכים של קיבוץ, בהסתכלות קצת יותר מחודשת. לא מקימים חומה ומגדל, אלא מחליטים שלא להיכנס לאמביציה כלכלית. קיבוץ עירוני תמזז נמצא בתוך בית שמש. יש מספר קיבוצים כאלה בארץ, אבל הם הראשונים שהקימו מקום קבוע. הקיבוץ הזה מתפקד כבר כמה שנים והרעיון עובד יפה".

"סטיו אדריכלים" מתכננים בתים פרטיים רבים ובמקביל עובדים על שני פרויקטים גדולים. האחד, עבודה מול אוניברסיטת בן גוריון, שבמסגרתה בנו את מעונות הסטודנטים המאוכלסים זה שנה. שלב ב' של המעונות נמצא כבר בתכנון. את הבניין לעבודה סוציאלית ומעורבות חברתית הם תכננו בשיתוף עם אדריכלית מקליפורניה בשם רחל ורט. לא מזמן הוטל עליהם לתכנן גם את כיכר הכניסה לקמפוס.

